

# DEMOLITION ET RECONSTRUCTION DE L'ASSEMBLEE TERRITORIALE DE WALLIS ET FUTUNA



Maîtrise d'Ouvrage	 Liberté • Égalité • Fraternité RÉPUBLIQUE FRANÇAISE	Préfet Administrateur Supérieur Chef du Territoire de WALLIS et FUTUNA B.P.16 – 98600 Mata'Utu - WALLIS ET FUTUNA <a href="mailto:webmestre@wallis-et-futuna.pref.gouv.fr">webmestre@wallis-et-futuna.pref.gouv.fr</a> Tél. : +681 72 27 27
Maîtrise d'Ouvrage Délégué		40 RUE FELIX TROMBE – 98835 DUMBEA Mme Melissa ROSSIGNOL – Chargée d'opérations <a href="mailto:Melissa.ROSSIGNOL@secal.nc">Melissa.ROSSIGNOL@secal.nc</a> Tél. : 46 70 00
Architecte		1 Rue Dame LECHANTEUR 98800 Nouméa <a href="mailto:archidekasarl@gmail.com">archidekasarl@gmail.com</a> Tél. : 29 89 69
Bureau de contrôle		LE WARUNA - BP 3443 4 rue Paul Montchovet – 98800 NOUMEA Tél. : 24 38 80
Bureau d'études spécialisé en Sécurité Incendie		32 rue Auguste BRUN – Quartier Latin BP 12211 - 98802 Nouméa Cedex Tél : 25 10 00 <a href="mailto:secuprev@secuprev.nc">secuprev@secuprev.nc</a>

## DOSSIER DE PREVENTION INCENDIE PHASE DCE

REDACTEUR	DATE	N° AFFAIRE
Sébastien DELEVOYE	21 MAI 2025	<b>23049</b>



## SOMMAIRE

<b>1. DESCRIPTION DE LA MISSION .....</b>	<b>3</b>
<b>2. NOTE DE PRESENTATION.....</b>	<b>3</b>
<b>3. REGLEMENTATION APPLICABLE .....</b>	<b>4</b>
<b>4. CLASSEMENT DU BATIMENT .....</b>	<b>4</b>
<b>5. DISPOSITIONS APPLICABLES – ERP DE 5<sup>EME</sup> CATEGORIE.....</b>	<b>5</b>
5.1. DISPOSITIONS GENERALES (Articles PE 1 à PE 4) .....	5
5.2. REGLES TECHNIQUES (Articles PE 5 à PE 27).....	6
5.2.1.    CONSTRUCTIONS – DEGAGEMENTS – GAINES (Articles PE 5 à PE 12).....	6
5.2.2.    AMENAGEMENTS INTERIEURS (Article PE 13).....	8
5.2.3.    DESENFUMAGE (Article PE 14).....	9
5.2.4.    INSTALLATIONS D'APPAREILS DE CUISSON DESTINES A LA RESTAURATION (Articles PE 15 à PE19) .....	9
5.2.5.    CHAUFFAGE, VENTILATION (Articles PE 20 à PE23) .....	9
5.2.6.    INSTALLATIONS ELECTRIQUES (Article PE 24).....	11
5.2.7.    ASCENSEURS, ESCALIERS MECANIQUES, TROTTOIRS ROULANTS (Article PE 25) .....	11
5.2.8.    MOYENS DE SECOURS (Articles PE 26 à PE 27) .....	12
5.3. REGLES COMPLEMENTAIRES POUR LES ETABLISSEMENTS COMPORTANT DES LOCAUX RESERVES AU SOMMEIL (Articles PE 28 à PE 37) .....	13



## 1. DESCRIPTION DE LA MISSION

Etudes sécurité incendie – Phase DCE – concernant le projet de démolition et de reconstruction de l'Assemblée Territoriale de WALLIS et FUTUNA.

Les études sécurité incendie consisteront en :

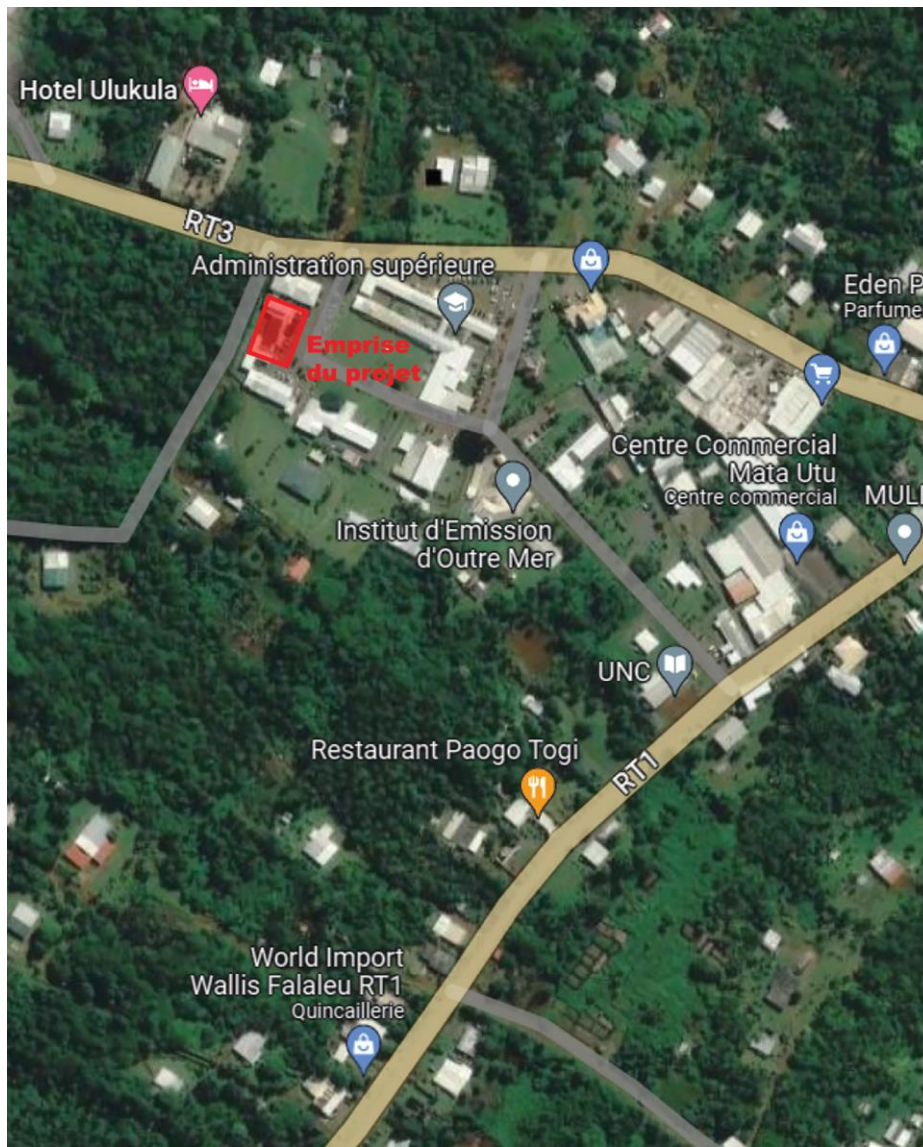
- I – L'étude des travaux à effectuer au regard de la sécurité incendie ;
- II – Le dossier de plans sécurité ;
- III – L'assistance technique en sécurité incendie pendant le déroulement des travaux.

## 2. NOTE DE PRESENTATION

Description sommaire du projet :

Le bâtiment en R+1 sera réalisé en structure traditionnelle, (poteaux, poutres et planchers en béton armé). Les toitures seront réalisées en charpente métallique avec couverture en tôle nervurée.

Situation du projet :





### 3. REGLEMENTATION APPLICABLE

- Arrêté du 25 juin 80 portant approbation des dispositions générales du règlement de sécurité contre les risques d'incendie et de panique dans les établissements recevant du public.
- Arrêté du 22 juin 1990 modifié, complétant l'arrêté du 25 juin 1980 portant approbation des dispositions générales du règlement de sécurité contre les risques d'incendie et de panique dans les établissements recevant du public.
- Arrêté du 21 avril 1983 modifié. Dispositions particulières aux établissements du type W (articles W1 à W16).
- Cahiers de la prévention concernant l'interprétation de certains points particuliers de la réglementation incendie sur les risques d'incendie et de panique dans les E.R.P. et les IGH.
- Instruction technique IT 246.

### 4. CLASSEMENT DU BATIMENT

Au regard des isoléments par rapport aux tiers, et de l'effectif maximum susceptible d'être reçu simultanément dans l'établissement, le classement proposé est :

**ASSEMBLEE TERRITORIALE DE WALLIS ET FUTUNA**  
**ETABLISSEMENT RECEVANT DU PUBLIC CLASSE EN 5<sup>ème</sup> CATEGORIE**  
**AVEC ACTIVITE DE TYPE W (ADMINISTRATION)**



## 5. DISPOSITIONS APPLICABLES – ERP DE 5<sup>EME</sup> CATEGORIE

### 5.1. DISPOSITIONS GENERALES (Articles PE 1 à PE 4)

#### Article PE 1 : Objet – Textes applicables

Pour mémoire : Les articles ci-dessous complètent les dispositions du livre I du règlement de sécurité.

Ces articles fixent les prescriptions applicables aux établissements recevant du public classés en 2<sup>ème</sup> groupe.

#### Article PE 2 : Etablissements assujettis

Les effectifs étant inférieurs aux seuils d'assujettissement des établissements du premier groupe, l'établissement sera classé en 5<sup>ème</sup> catégorie en tenant compte des conditions d'isolement précisées ci-après.

L'établissement sera assujetti aux dispositions des articles PE 1 à PE 27 de l'arrêté du 22 juin 1990.

*Pour la détermination de la catégorie, il n'est pas tenu compte de l'effectif du personnel, même si ce dernier ne dispose pas de dégagements indépendants, cependant il entre en ligne de compte pour la détermination des mesures de sécurité telles que le nombre et la largeur des dégagements.*

#### Article PE 3 : Calcul de l'effectif

En référence à l'article W2 :

L'effectif maximal du public admis est déterminé suivant la déclaration du maître d'ouvrage ou, à défaut, suivant la densité d'occupation suivante :

a) Aménagements intérieurs prévus :

- une personne pour 10 m<sup>2</sup> de locaux spécialement aménagés pour recevoir du public (halls, guichets, salles d'attente, etc.) ;

b) Aménagements intérieurs non prévus :

- une personne pour 100 m<sup>2</sup> de surface de planchers.

#### EFFECTIF ASSEMBLEE TERRITORIALE DE WALLIS ET FUTUNA :

NIVEAU	Désignation et Surface	Mode de calcul	Public	Personnel	TOTAL
R+1	Bureaux - Surface spécialement aménagée pour recevoir du public = 227 m <sup>2</sup>	1 pers. / 10 m <sup>2</sup>	23	15	38
RDC	Accueil + Bureaux + Patio - Surface spécialement aménagée pour recevoir du public = 270 m <sup>2</sup>	1 pers. / 10 m <sup>2</sup>	27	17	44
TOTAL			50	32	82

#### **SALLES DE REUNION:**

Les salles de réunion seront utilisés par les personnes déjà présentes dans l'établissement. Les effectifs théoriques pouvant s'y réunir ne sont pas cumulables pour le classement de l'établissement.

Leur capacité d'accueil, en référence à l'article L3 § a (→ nombre de personnes assises sur des sièges ou des places de banc numérotées) sera de :

- Salle A.4.1 RDC = 8 personnes
- Salle B2 RDC = 14 personnes
- Salle B3 RDC = 16 personnes.
- Salle A.4.2 R+1 = 8 personnes
- Salle B1 R+1 = 28 personnes





#### Article PE 4 : Vérifications techniques

Les installations techniques suivantes doivent être vérifiées à la construction et avant l'ouverture par des personnes ou des organismes agréés :

- ☐ Systèmes de détection automatique
- ☐ Installations de désenfumage
- ☒ **Installations électriques**

En cours d'exploitation, l'exploitant doit procéder ou faire procéder par des techniciens compétents, aux opérations d'entretien et de vérification des installations et des équipements techniques de son établissement, à savoir :

- ☐ Chauffage
- ☒ **Éclairage**
- ☒ **Installations électriques**
- ☐ Appareils de cuisson
- ☒ **Extraction de l'air vicié**
- ☒ **Ascenseurs**
- ☒ **Moyens de secours**
- ☒ **Système de sécurité incendie ou équipement d'alarme incendie**

## 5.2. REGLES TECHNIQUES (Articles PE 5 à PE 27)

### 5.2.1. CONSTRUCTIONS – DEGAGEMENTS – GAINES (Articles PE 5 à PE 12)

#### Article PE 5 : Structures, Patios et puits de lumière

Pas d'exigence particulière (plancher bas du dernier niveau accessible < 8 m).

#### Article PE 6 : Isolement, Parc de stationnement

##### Isolement par rapport aux tiers en vis à vis :

→ *L'établissement doit être isolé des tiers en vis-à-vis par une aire libre supérieure à 4 mètres ou une façade CF 1 H.*

L'isolement par rapport aux tiers en vis-à-vis sera réalisé par éloignement supérieur à 4 mètres.

##### Isolement par rapport aux tiers superposés :

→ *Les planchers avec les tiers doivent être CF 1 heure.*

Sans objet, absence de tiers superposé.

##### Isolement par rapport aux tiers contigus :

→ *L'établissement doit être isolé de tous bâtiments ou locaux occupés par des tiers par des murs et des planchers coupe-feu de degré 1 heure.*

Sans objet, absence de tiers accolé.

##### Isolement de la couverture par rapport aux façades des tiers :

*Si la façade non aveugle d'un bâtiment tiers domine la couverture de l'établissement, cette dernière doit être réalisée en éléments de construction pare-flamme de degré 1/2 heure sur une distance de 2 mètres mesurés horizontalement à partir de cette façade.*

Sans objet.

##### Isolement par rapport à un parc de stationnement couvert de plus de 10 véhicules :

Sans objet, les aires de stationnement sont à l'air libre.



### Article PE 7 : Accès des secours

L'établissement sera rendu facilement accessible aux services de secours et de lutte contre l'incendie par la R.T.3.

### Article PE 8 : Enfouissement

Sans objet.

### Article PE 9 : Locaux présentant des risques particuliers

Exigence d'isolement des locaux à risques particuliers :

- Parois CF 1 heure ;
- Bloc-porte CF ½ heure + ferme-porte, réalisé dans le respect de la norme NF P 23-502.

Le local technique RDC sera isolé dans les conditions suivantes :

- Parois verticales CF 1 H montées toute hauteur sous dalle haute. A défaut de monter les parois toute hauteur, un faux plafond CF 1 H pourra être mis en œuvre ;
- bloc-porte d'accès CF ½ H et équipé d'un ferme-porte (porte à âme pleine réalisée conformément à la NF P 23-502).

### Article PE 10 : Stockage et utilisation de récipients contenant des hydrocarbures – Installations de gaz combustibles

Sans objet.

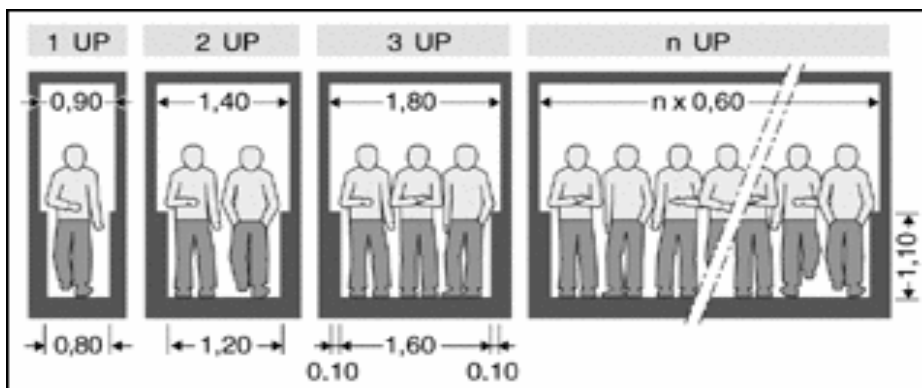
### Article PE 11 : Dégagements

Les dégagements doivent permettre l'évacuation rapide et sûre de l'établissement ; aucun dépôt de matériel ne doit faire obstacle à la circulation des personnes.

Toutes les portes permettant au public d'évacuer un local ou un établissement doivent pouvoir s'ouvrir par une manœuvre simple. Toute porte verrouillée doit pouvoir être manœuvrable, de l'intérieur, dans les mêmes conditions. Les locaux, les niveaux, et les établissements où le public est admis seront desservis par des dégagements judicieusement répartis et ne comporteront pas de cul-de-sac supérieur à 10 mètres.

Les verrous à aiguille sont interdits.

Unités de passage ( UP ) : 1 UP ≥ 90 cm - 2 UP ≥ 140 cm - 3 UP ≥ 180 cm



ASSEMBLEE TERRITORIALE DE WALLIS ET FUTUNA					
NIVEAU	Effectif	EXIGENCE DEGAGEMENTS		DEGAGEMENTS PREVUS	
		Nombre de sorties	Largeur en UP	Nombre de sorties	Largeur en UP
R+1	38	1 ou 2	2 UP avec distance à parcourir < 25 m ou 1 UP + 1 dég. ≥ 0.60 m	2	4 UP
RDC + R+1	82	2	2 UP complété par un dég. accessoire ≥ 0.60 m ou 2 dégagements de 1 UP chacun	3	5 UP



SALLES DE REUNION DE L'ASSEMBLEE TERRITORIALE DE WALLIS ET FUTUNA					
DESIGNATION / NIVEAU	Effectif	EXIGENCE DEGAGEMENTS		DEGAGEMENTS PREVUS	
		Nombre de sorties	Largeur en UP	Nombre de sorties	Largeur en UP
A.4.1 RDC	8	1	1 UP	1	1 UP
B2 RDC	14	1	1 UP	2	2 UP
B3 RDC	16	1	1 UP	2	2 UP
A.4.2 R+1	8	1	1 UP	1	1 UP
B1 R+1	28	1 ou 2	2 UP avec distance à parcourir < 25 m ou 1 UP + 1 dég. ≥ 0.60 m	2	3 UP

**NOTA :**

- Tous les éléments verriers situés au travers des dégagements, ainsi que les parties attenantes de moins d'1.50 m, devront être réalisées en vitrage de sécurité.
- Les portes des dégagements réglementaires à 2 vantaux disposeront d'une poignée bec de cane sur le vantail principal et d'une crémone pompier (ou crémone à levier) ou d'une barre anti panique sur le vantail secondaire.

**PORTE COULISSANTE AUTOMATIQUE** : Sans objet.

**Article PE 12 : Conduits et gaines**

Pas d'exigence pour les conduits en charge d'eau quel que soit leur diamètre, ni pour les conduits d'un diamètre inférieur ou égal à 125 mm.

Les parois des éventuels conduits d'un diamètre > à 125 mm et/ou gaines, traversant les parois d'isolement d'un local à risques particuliers devront être réalisées en matériaux incombustibles et CF 1 H.

A défaut les conduits devront être équipés de colliers CF 1 H à placer au droit de la paroi traversée (côté intérieur du local à risques).

**5.2.2. AMENAGEMENTS INTERIEURS (Article PE 13)****Article PE 13 : Comportement au feu des matériaux**

Les exigences de réaction au feu suivantes devront être respectées, à savoir :

- Revêtement de sols : exigence → D<sub>FL</sub>-s2 ou en catégorie M4 → prévu en carrelage ;
- Revêtement des parois : exigence → C-s3, d0 ou en catégorie M2 → prévu en enduit sur parois maçonnées et en plaque de plâtre ;
- Revêtement des plafonds : exigence → B-s3, d0 ou en catégorie M1 → prévu plaque de plâtre, en faux-plafond acoustique, et PVC bénéficiant d'un classement au feu justifié par procès-verbal associé.
- Produits d'isolation supérieure à 5 mm (10 mm en sol) → A2-s2, d0 en paroi verticale, en plafond et A2fl-s1 en plancher ou au sol. : prévu en laine minérale.
- Gros mobilier : exigence → M3  
(Le gros mobilier désigne les éléments lourds, installés à demeure, soit du fait de leur fixation, soit de leur poids. Ces dispositions ne concernent pas le mobilier courant. Ex : Tables, guéridons, lampadaires, canapés, banquettes mobiles, sièges...).

Les éléments mobiliers sont classés par analogie M3 sous réserve d'être constitués :

- de bois massifs non résineux présentant une épaisseur > à 14 mm,
- de bois massif résineux ou de panneau de particules dérivés du bois présentant une épaisseur > à 18 mm.

Les procès-verbaux de réaction au feu des matériaux d'aménagements intérieurs devront être remis au bureau de contrôle.





Pour mémoire :

*L'emploi de tentures, portières, rideaux, voilages est interdit en travers des dégagements.*

Tentures et rideaux disposés dans les locaux et dégagements

*Les rideaux et voilages disposés dans les salles, dont la surface est supérieure à 50 m<sup>2</sup> doivent être en matériaux de catégorie M2.*

Cloisons coulissantes ou repliables

*Les cloisons extensibles, les cloisons coulissantes, les cloisons amovibles, etc., doivent être en matériaux de catégorie M3.*

Eléments de décoration en relief fixés sur les parois : exigence → C-s3, d0 ou en catégorie M2 :

*Pour mémoire, les résilles bois et/ou alucobond décoratif sont à réaliser en matériaux classé M2 si leur superficie cumulée est supérieure à 20% de la surface totale des parois verticales de la salle.*

Eléments de décoration ou d'habillage flottants :

*Les éléments de décoration ou d'habillage flottants, tels que panneaux publicitaires flottants d'une surface supérieure à 0,50 m<sup>2</sup>, guirlandes, objets légers de décoration...devront être en matériaux M1.*

Arbres de Noël et décorations florales :

**Décoration florale**

*Les décorations florales en matériaux de synthèse seront limitées en nombre. A défaut, elles seront réalisées en matériaux de catégorie M2.*

*Il en est de même pour les plantes et les arbres en matériaux de synthèse d'une hauteur supérieure à 1,70 m, qui doivent de plus être mis hors de portée du public. »*

**Arbre de Noël (pour mémoire)**

*Les arbres de Noël sont autorisés dans certaines manifestations de courte durée.*

*Ces arbres ne sont illuminés que dans les conditions prévues à l'article « EL 23 ». Les guirlandes électriques doivent répondre aux dispositions de la norme NF EN 60598-2-20.*

*L'emploi de toute flamme nue et de sources d'étincelles est interdit. L'arbre sera placé à distance raisonnable de toute source de chaleur.*

*Les objets de décoration pourront être en matériaux de catégorie M4.*

*Le pied de l'arbre sera dégagé de tout objet combustible.*

*Une neige artificielle ou un givrage pourront être utilisés à condition qu'ils ne risquent pas de propager rapidement la flamme.*

*Si la hauteur de l'arbre est supérieure à 1.70 m, il sera placé hors de portée du public.*

### 5.2.3. DESENFUMAGE (Article PE 14)

*Sans objet, l'établissement ne présente pas de local de surface supérieure à 300 m<sup>2</sup>.*

### 5.2.4. INSTALLATIONS D'APPAREILS DE CUISSON DESTINES A LA RESTAURATION (Articles PE 15 à PE19)

*Sans objet, il ne nous a pas été déclaré d'équipement destiné à la cuisson des aliments dans le cadre du présent projet.*

PE 15 : Règles d'installation et dispositions générales → Sans objet.

PE 16 : Grandes cuisines → Sans objet.

PE 17 : Office de remise en température → Sans objet.

PE 18 : Ilots de cuisson installés dans les salles → Sans objet.

PE 19 : Appareils installés dans les locaux accessibles ou non au public → Des équipements électriques tels que four micro-ondes ou machine à café peuvent être mis à disposition du personnel (ces équipements devront présenter une puissance < à 3.5 KW).

### 5.2.5. CHAUFFAGE, VENTILATION (Articles PE 20 à PE23)

#### Article PE 20 : GENERALITES

*Les installations d'appareils à combustion, de ventilation de confort ou de ventilation mécanique contrôlée doivent être réalisées dans les conditions des articles PE21, PE22 et PE23 définies ci-dessous.*



**Article PE 21 : INSTALLATIONS D'APPAREIL A COMBUSTION** → Sans objet.

**Article PE 22 : TRAITEMENT D'AIR ET VENTILATION**

*Tous les circuits de distribution et de reprise d'air, à l'exception des joints, doivent être réalisés en matériaux classés M0. Les calorifuges doivent être réalisés en matériaux classés M0 ou M1 ; toutefois, s'ils sont classés M1, ils doivent être placés obligatoirement à l'extérieur des conduits.*

*La diffusion d'air au travers d'un conduit textile, à l'intérieur d'un local, n'est autorisée que si ce conduit est en matériaux classés M0.*

*En dérogation, les conduits souples en matériaux classé M1, d'une longueur maximale de 1 mètre, sont admis ponctuellement pour le raccordement des appareils.*

*Toute matière combustible est interdite à l'intérieur des conduits. Toutefois, cette prescription ne concerne pas les accessoires des organes terminaux situés dans une pièce et ne desservant qu'elle. De même, les matériaux classés M1 destinés à la correction acoustique sont admis ponctuellement.*

*Les conduits aérauliques sont équipés, quelle que soit leur section, de clapets coupe-feu rétablissant le degré coupe-feu des parois d'isolement entre niveaux.*

*Le fonctionnement des clapets est auto-commandé par un déclencheur thermique à 70° C. Les clapets sont conformes à la norme NF S 61937.*

*Lorsqu'un système de sécurité incendie de catégorie A ou B est exigé, les clapets placés au droit des parois délimitant les zones de mise en sécurité (compartimentage) sont commandés automatiquement à partir du centralisateur de mise en sécurité incendie (CMSI).*

Les locaux seront climatisés par un groupe DRV (absence de système gainable).

**Article PE 23 : INSTALLATION DE VENTILATION MECANIQUE CONTROLEE**

*Les installations destinées à assurer l'extraction mécanique de l'air vicié des locaux à pollution spécifique (système de ventilation courante ou inversée, simple ou double flux) doivent être conçues de manière à éviter la propagation du feu et des fumées à l'extérieur du local où le feu a pris naissance.*

*Les systèmes de ventilation mécanique contrôlée (VMC) assurent, sans recyclage, l'extraction mécanique de l'air vicié dans les locaux à pollution spécifique (salles d'eau, w.-c., offices...) avec des bouches à forte perte de charge. L'amenée d'air neuf, naturelle ou mécanique, est réalisée dans les locaux à pollution non spécifique.*

*Les systèmes dans lesquels les débits d'extraction sont limités à 200 mètres cubes/heure par local sont des systèmes à simple flux.*

*Les systèmes dans lesquels les débits de soufflage et d'extraction sont limités chacun à cent mètres cubes par heure par local sont des systèmes à double flux.*

Les conduits de ventilation sont réalisés en matériaux classés M0.

L'exigence de non-transmission des gaz et des fumées est réputée satisfaite lorsque le système de ventilation respecte une des exigences indiquées dans le tableau ci-dessous :

ETABLISSEMENT dont le plancher bas du dernier niveau accessible au public est :	Exigences relatives aux matériels			
	Conduit collectif vertical	Gaine verticale	Piquage horizontal	Dispositif au droit de la gaine
≤ 8 m	M0	Néant	M0	Non exigible
> 8 m	M0	CF 1/2 h	M0	PF 1/4 h (*)
(*) Ou toute autre possibilité visée à l'article CH 43				



## 5.2.6. INSTALLATIONS ELECTRIQUES (Article PE 24)

### Article PE 24 : Eclairage, signalisation

Les installations électriques devront être conformes aux normes suivantes :

- **NFC 15-100** : installations électriques à basse tension
- **NF C 14-100** : installations de branchement

Les câbles ou conducteurs devront être de la catégorie C2.

L'emploi de fiches multiples est interdit. Le nombre de prises de courant doit être adapté à l'utilisation pour limiter l'emploi de socles mobiles. Les prises de courant doivent être disposées de manière que les canalisations mobiles aient une longueur aussi réduite que possible et ne soient pas susceptibles de faire obstacle à la circulation des personnes.

**Eclairage de sécurité** : L'éclairage d'évacuation sera assuré par des blocs autonomes d'éclairage de sécurité conformes aux normes de la série NF C 71-800 et admis à la marque NF AEAS.

## 5.2.7. ASCENSEURS, ESCALIERS MECANQUES, TROTTOIRS ROULANTS (Article PE 25)

Les portes palières de l'ascenseur déboucheront dans les parties communes ; ces portes devront être accessibles normalement et à tout moment par un autre moyen que l'appareil. Il doit être possible d'accéder à la cabine sans toucher à l'appareillage (clé de portes palières, dispositif manuel de retour à niveau, trappes, portes latérales, etc.). Pas d'exigence particulière de protection de la gaine d'ascenseur (plancher bas du dernier niveau <8 m).

Lorsqu'une gaine d'ascenseur encloisonnée abrite un réservoir d'huile, elle doit être désenfumée dans les conditions prévues pour les escaliers par l'instruction technique relative au désenfumage dans les établissements recevant du public.

La commande d'ouverture du dispositif de désenfumage de la gaine doit se produire automatiquement au moyen :

- soit d'un détecteur d'incendie disposé en haut de gaine et d'un déclencheur thermo-fusible à 70 °C en partie supérieure de la gaine, lorsque le bâtiment est équipé d'un système de sécurité incendie de catégorie A ;
- soit d'un déclencheur thermo-fusible à 70 °C en partie supérieure de la gaine, lorsque le bâtiment n'est pas équipé d'un système de sécurité incendie de catégorie A.

Cette commande automatique n'est pas obligatoirement doublée d'une commande manuelle.

Le désenfumage de la gaine encloisonnée d'un ascenseur n'est pas exigible si la gaine est ventilée par convection forcée mécaniquement assurant, lorsque la température des machines ou de leurs organes de commande dépasse celle spécifiée par le constructeur dans la notice technique de l'ascenseur, un débit d'extraction minimal de 20 volumes/heure. Le volume à prendre en compte est égal à la section de la gaine sur une hauteur de 2 mètres, et la température ambiante à prendre en compte est de 40 °C en l'absence de cette information du constructeur.

La mise en place d'une amenée d'air en partie basse de la gaine n'est pas obligatoire pour réaliser le désenfumage de la gaine encloisonnée d'un ascenseur.

L'encloisonnement peut être commun à un escalier et à plusieurs ascenseurs, à condition que :

- l'ascenseur ne desserve pas les sous-sols lorsque l'escalier permet d'accéder aux étages ;
- la gaine n'abrite pas de réservoir d'huile.

Les parois des gaines d'ascenseurs devront être réalisées en matériaux incombustibles. Les revêtements intérieurs éventuels de ces parois devront être en matériaux de catégorie M1 ou B-s1, d0.

Les locaux des machines d'ascenseurs, s'ils existent, doivent être isolés au moyen de murs et de planchers coupe-feu de degré 1 heure. La porte d'accès au local doit être coupe-feu de degré une demi-heure et munie d'un ferme-porte.

Le local des machines doit être ventilé sur l'extérieur, directement ou par l'intermédiaire d'un conduit distinct de celui de la gaine de l'ascenseur, par ventilation naturelle ou mécanique.

Les machines d'ascenseurs peuvent être situées en gaine lorsque les conditions suivantes sont réunies :

- la puissance électrique totale installée en gaine est inférieure ou égale à 100 kVA ;
- chaque tableau électrique situé en gaine doit répondre aux dispositions fixées par l'article EL 9, troisième tiret, paragraphe a ;



- lorsque la température des machines ou de leurs organes de commande dépasse celle spécifiée par le constructeur dans la notice technique de l'ascenseur, tout nouveau départ de l'ascenseur doit être impossible. En l'absence de cette information du constructeur, la température ambiante à prendre en compte est de 40° C ;
- la résistance au feu des parois de gaine traversées par des éléments de l'installation de l'ascenseur, à l'exception des boutons de commande et de signalisation, doit être conservée.

Les réservoirs d'huile des installations d'ascenseurs hydrauliques situés en dehors des gaines doivent être implantés dans des volumes qui répondent aux dispositions du paragraphe 5 énoncées ci-dessus. Tout réservoir d'huile doit être équipé d'un dispositif de rétention permettant de retenir la totalité du volume d'huile du réservoir.

## 5.2.8. MOYENS DE SECOURS (Articles PE 26 à PE 27)

### Article PE 26 : Moyens d'extinction

#### Moyens d'extinction :

L'établissement sera doté d'extincteurs portatifs appropriés aux risques, à raison d'un appareil par 300 m².

- Eau pulvérisée de 6 litres minimum pour les risques courants feux « secs » (bois, papiers, tissus...) ;
- Extincteur à CO2 – 2 kg pour les feux d'origine électrique (placé à proximité du tableau électrique) ;

Distance à parcourir maximale pour trouver un extincteur 15 mètres.

Tous les extincteurs devront être facilement accessibles, utilisables par le personnel de l'établissement. Les appareils devront être entretenus en bon état de fonctionnement, il est conseillé de contracter auprès du fournisseur un contrat d'entretien.

Les services de secours et de lutte contre l'incendie de WALLIS, consultés sur le projet, ont émis la proposition d'installer un poteau incendie à 20 ou 30 m de l'entrée principale de l'établissement.

Selon le retour du BET BIRD-e, « L'installation des poteaux incendies est mise en place par les TP d'après le retour du SISWF. Donc à la charge du territoire d'en faire la demande auprès des TP normalement. »

### Article PE 27 : Alarmes, alerte, consignes

**Alarme incendie** : L'établissement disposera d'un équipement d'alarme de type 4 avec déclencheurs manuels placés au droit des issues et diffuseurs sonores répartis de sorte que l'alarme soit audible de tous points de l'établissement pendant toute la durée de l'évacuation avec un minimum de 5 minutes.

Le signal sonore d'alarme générale ne doit pas être confondu avec d'autres signalisations utilisées dans l'établissement. Il sera maintenu en bon état de fonctionnement.

Un membre du personnel au moins doit être présent lorsque l'établissement est ouvert au public.

**Consigne incendie** : Des consignes incendie devront être affichées dans l'établissement.

- Elles devront indiquer :
- Le N° d'appel des sapeurs-pompiers
  - L'adresse du centre de secours le plus proche
  - Les dispositions immédiates à prendre en cas de sinistre.

**Un registre de sécurité** devra être tenu par l'exploitant et contenir les informations suivantes :

- les consignes générales et particulières, établies en cas d'incendie ;
- les dates des divers contrôles et vérifications ;
- tous travaux d'aménagement et de transformation, leur nature, les noms des entreprises intervenantes...

#### **Formation du personnel :**

Le personnel devra être instruit sur la conduite à tenir en cas d'incendie et devra être entraîné à l'utilisation des moyens de secours.

Les services de secours et de lutte contre l'incendie de WALLIS, consultés sur le projet, ont émis les propositions suivantes :

- personnel de l'établissement formé aux premiers secours civiques « PSC 1 » (formation d'une journée) ;
- mise en place d'un Défibrillateur Automatisé Externe (D.A.E.) dans le hall d'entrée principal.

**Affichage du plan de sécurité (plan d'INTERVENTION)** : Afin de faciliter l'intervention des sapeurs-pompiers, un plan schématique conforme aux normes correspondantes, sous forme de pancarte indestructible, sera apposé au niveau RDC à proximité de l'entrée principale de l'établissement.

Devront y figurer, outre les dégagements et les cloisonnements principaux, l'emplacement :

- des divers locaux techniques et autres locaux à risques particuliers ;



- des dispositifs et commandes de sécurité ;
- des organes de coupure des fluides ;
- des organes de coupure des sources d'énergie ;
- des moyens d'extinction fixes et d'alarme.

### **5.3. REGLES COMPLEMENTAIRES POUR LES ETABLISSEMENTS COMPORTANT DES LOCAUX RESERVES AU SOMMEIL (Articles PE 28 à PE 37)**

Sans objet.